

МИНИСТЕРСТВО ПРИРОДНЫХ РЕСУРСОВ И ЭКОЛОГИИ  
КАМЧАТСКОГО КРАЯ

КРАЕВОЕ ГОСУДАРСТВЕННОЕ БЮДЖЕТНОЕ УЧРЕЖДЕНИЕ  
«ПРИРОДНЫЙ ПАРК «ВУЛКАНЫ КАМЧАТКИ»

УТВЕРЖДАЮ

Врио Директора  
КГБУ «Природный парк  
«Вулканы Камчатки»



Э.П. Тарасик

Приказ № 47-П от 09.06.2023 г.

**ПАСПОРТ ТУРИСТСКОГО МАРШРУТА № 37**  
по территории Природного парка «Быстринский»  
**«ОЗЕРО ИКАР»**

<b>1. Общие сведения о маршруте</b>			
1.1	Наименование маршрута	«Озеро Икар»	
1.2	Сезонность <sup>1</sup>	Время года	Лето - осень
		Месяц	Июнь - октябрь
1.3	Тип маршрута <sup>2</sup>	Радиальный	
1.4	Категория сложности <sup>3</sup>	Некатегорийный	
1.5	Протяженность маршрута	8 км (в одну сторону)	
		Пункт начала	Эссо
		Пункт окончания	Озеро Икар
1.6	Предполагаемое время прохождения маршрута	Часов	4-6
		Дней	-
		Ночей	-
1.7	Способ передвижения на маршруте	Пешком, на лошади, на квадроцикле, на автомобиле (внедорожник)	
1.8	Варианты подъезда (на транспорте)	Маршрут начинается от беседки «Начальная» возле моста через р. Быстрая, рядом с ЗСК «Оленгендэ» ул. Заречная, д. 1, куда можно подъехать на личном автотранспорте, такси	
1.9	Условия посещения <sup>4</sup>	Необходимо получить разрешение на посещение в КГБУ «Природный парк «Вулканы Камчатки»; при посещении маршрута предусмотрена оплата рекреационного сбора (за исключением физических лиц, постоянно проживающих и зарегистрированных по месту жительства на территории Быстринского муниципального района)	
<b>2. Описание маршрута</b>			
2.1	Ключевые достопримечательности	Высокогорное озеро «Икар» с островом, на который можно попасть по мосту	
2.2	Краткое описание маршрута	Маршрут начинается от беседки «Начальная», далее 1 км по просёлочной вверх по течению р. Быстрая, затем крутой поворот налево в гору 500 м до развилки с указателями, потом	

<sup>1</sup>Дирекцией Парка могут быть установлены ограничения на посещение, открытие и закрытие маршрута по временным, погодным и прочим условиям.

<sup>2</sup> Радиальный маршрут – путь следования, начало и окончание которого происходят в одном географическом пункте пребывания, располагаясь в котором турист совершает путешествия в другие пункты пребывания, возвращаясь при этом в пункт начала путешествия. Километраж при прохождении радиальных маршрутов учитывается только от начала маршрута и до его крайней точки, обратный путь в километраж не входит.

<sup>3</sup> Перечень перевалов среднегорья, ТССР, 2004 год;

<sup>4</sup> Посетитель должен внимательно изучить описание маршрута и сложных / опасных участков и принимать решение о посещении маршрута исходя из своих физических возможностей. Посетитель несёт полную ответственность за свою жизнь и здоровье на маршруте.

		направо по дороге 6,5 км с пересечением по мосту ручья «Черемшанка», далее согласно указателям до озера Икар.
2.3	Стоянки	Беседка «Начальная» N55 55.473 E158 43.020 Беседка «Черемшанка» N55 53.935 E158 41.863 Беседка «Летний стан» N55 53.302 E158 41.247 Беседка «Икар» N55 52.250 E158 40.188
2.4	Наличие GPS-трека	Ссылка на существующий трек: <a href="http://www.vulcanikamchatki.ru">http://www.vulcanikamchatki.ru</a>
<b>3. Состояние маршрута</b>		
3.1	Качество разработанности маршрута	Среднее
3.2	Обустройство и оборудование маршрута	Указатели на всех развилках / место для разведения костров / беседки для отдыха / информационные аншлаги
3.3	Наличие источников пополнения воды	Посетителям необходимо иметь с собой индивидуальный носимый запас питьевой воды. На маршруте имеются источники пополнения питьевой воды.
3.4	Телефонная связь на маршруте	Присутствует на протяжении всего маршрута.
<b>4. Безопасность</b>		
4.1	Рекомендации к пребыванию посетителей	Без ограничений
4.2	Необходимость самостоятельной регистрации в службах МЧС	Да. Необходимо зарегистрировать тур. группу не позднее чем за 10 рабочих дней до начала путешествия. Ознакомиться со способами регистрации можно на официальном сайте территориального органа МЧС России: <a href="https://41.mchs.gov.ru/deyatelnost/poleznaya-informaciya/registraciya-turisticheskikh-grupp">https://41.mchs.gov.ru/deyatelnost/poleznaya-informaciya/registraciya-turisticheskikh-grupp</a>
4.3	Наиболее сложные и опасные участки / препятствия	Подъём протяженностью 1 км от беседки «Летний стан» с 500 м до 600 м
4.4	Рекомендуемое снаряжение	Базовое: 1. Удобная обувь с хорошим протектором подошвы (ботинки или кроссовки), желательно не промокающая и быстро сохнущая; 2. Непромокаемая штормовая одежда: куртка и штаны; 3. Головной убор для защиты от солнца; 4. Фонарь налобный; 5. Дождевик; 6. Репелленты и фальшфейеры

4.5	Наличие картосхемы маршрута	Приложение №1
4.6	Наличие фотографий маршрута	Приложение №2
4.7	Возможность оказания медицинской помощи на маршруте	<p>Руководитель группы должен иметь аптечку и владеть навыками оказания первой помощи.</p> <p>Адреса ближайших медицинских учреждений:          Быстринская районная больница, ул. Нагорная, 3, с. Эссо, Быстринский район, Камчатский край          +7 (41542) 2-11-30,          +7 (41542) 2-13-13</p>
4.8	Порядок действий в случае ЧС на маршруте	<p>Необходимо сообщить о ЧС по номеру телефона «112»:</p> <ul style="list-style-type: none"> <li>- номер регистрации тур. группы;</li> <li>- фамилия, имя, отчество руководителя группы (инструктор- проводник);</li> <li>- указать по возможности точные координаты местонахождения группы;</li> <li>- с кем из группы случилось ЧС;</li> <li>- какого рода травма;</li> <li>- погодные условия в месте, где находится группа;</li> <li>- количество туристов в группе;</li> <li>- необходимо максимально точно следовать инструкциям и рекомендациям спасателей.</li> </ul> <p>После вызова ожидать спасателей на том же месте, дать сигнал (разжечь костер, зажечь фальшфейер, фонарик и пр.)</p>

### 5. Требования к режиму пребывания на маршруте<sup>5</sup>

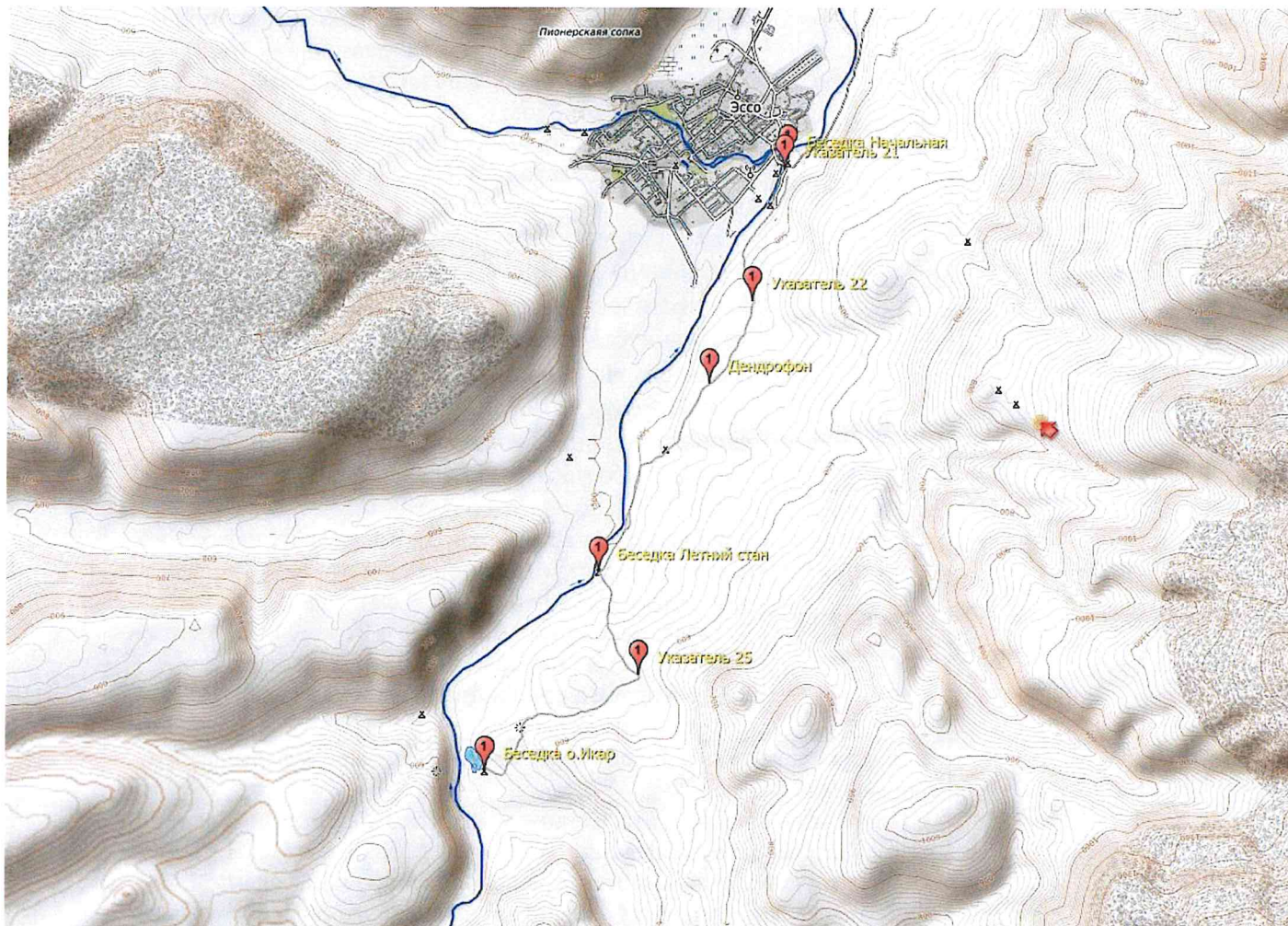
5.1	Правила пребывания в Парке	Посещение возможно только при наличии разрешения, выданного дирекцией Парка (не требуется для физических лиц, постоянно проживающих и зарегистрированных по месту жительства на территории Быстринского муниципального района, при предъявлении паспорта гражданина Российской Федерации)
		Необходимо придерживаться утвержденного Паспорта и перечня установленных мест Стоянок. Обустройство новых мест отдыха, прокладка новых троп и маршрутов возможны только с разрешения дирекции Парка
		Охота и рыбная ловля допускаются при наличии разрешительных документов, в установленные сроки и разрешенными орудиями, и способами охоты (добычи, вылова), предусмотренными действующим законодательством Российской Федерации
		Осуществление профессиональной съемки в коммерческих целях возможно только при наличии соответствующего разрешения дирекции Парка

<sup>5</sup> Режим особой охраны и полный список правил посещения установлен Положением о Парке.

		<p>Запрещается</p> <ol style="list-style-type: none"> <li>1. Сбор коллекционных зоологических, ботанических, минералогических и иных материалов без соответствующих разрешений;</li> <li>2. Разрушение природных комплексов, повреждение туристской инфраструктуры;</li> <li>3. Рубка лесных насаждений для обеспечения полевого быта, заготовка ольхового и кедрового стлаников;</li> <li>4. Применение мыла и синтетических средств при пользовании природными водоемами;</li> <li>5. Захоронение и сброс в водоемы пищевых, бытовых, технических отходов;</li> <li>6. Движение и стоянка транспортных средств вне установленных автомобильных маршрутов и парковок;</li> <li>7. Беспривязное содержание собак, за исключением собак охотничьих пород при осуществлении охотпользователями видов деятельности в сфере охотничьего хозяйства в границах закрепленных охотничьих угодий, в соответствии с правилами охоты и функциональным зонированием территории Природного парка.</li> </ol>
		<p>Разрешается</p> <ol style="list-style-type: none"> <li>1. Любительская фото- и видеосъемка для использования в личных некоммерческих целях;</li> <li>2. Сбор хвороста (поваленные ветром ветви деревьев диаметром в комле не более 4 см);</li> <li>3. Разведение огня в специально отведенных местах – крытых костровых навесах и оборудованных костровищах, а при их отсутствии на старых костровищах.</li> </ol>
5.2	Правила безопасности в местах обитания диких животных	<ol style="list-style-type: none"> <li>1. Всегда держите под рукой отпугивающее средство – фальшфейер или медвежий спрей;</li> <li>2. Никогда не приближайтесь к диким животным, не кормите их и не разрушайте места их обитания;</li> <li>3. Держите домашних животных на поводке и под контролем;</li> <li>4. Осуществляйте фотографирование и наблюдение за животными с безопасного расстояния, ведите себя спокойно, не кричите, не размахивайте руками, не совершайте резких движений, не используйте вспышку – это может испугать животное и спровоцировать агрессию;</li> <li>5. В случае передвижения по местности с ограниченной видимостью следует заранее обозначить свое присутствие шумными репликами, пением, передвигаться лучше в группе.</li> </ol>
<b>6. Дополнительная информация по маршруту</b>		
6.1	Перечень услуг, оказываемых дирекцией Природного парка	<ul style="list-style-type: none"> <li>- Разрешение на посещение;</li> <li>- Экскурсионное сопровождение;</li> <li>- Проведение экскурсии по Визит-центру и музею «Берингия» ул. Ленина, д. 8, с. Эссо.</li> </ul>






**СХЕМА ТУРИСТСКОГО МАРШРУТА «ОЗЕРО ИКАР»**


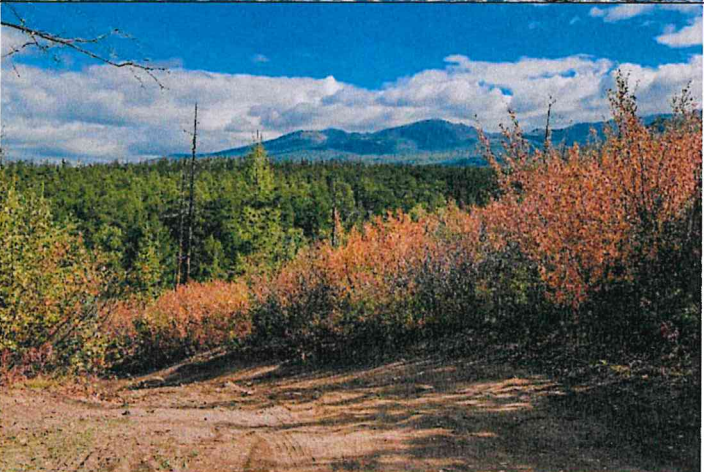





**ФОТОГРАФИИ ТУРИСТСКОГО МАРШРУТА**

**«ОЗЕРО ИКАР »**

№ п/п	Наименование объекта	Фото
1	Беседка «Начальная»	
2	Беседка «Летний стан»	
3	Беседка «Икар»	

4	Озеро Икар	 A wide view of Lake Icar in summer. The water is a deep blue, reflecting the sky and the surrounding green forest. In the background, there are mountains under a blue sky with scattered white clouds. The shoreline is lined with tall evergreen trees and some deciduous trees with yellowing leaves.
5	Подъем	 A dirt road winding through a forest in autumn. The trees are mostly green, but there are patches of orange and yellow foliage. The sky is blue with some clouds. The road is unpaved and appears to be a dirt path.
6	Озеро Икар	 A view of Lake Icar in winter. The water is a deep blue, reflecting the sky. The surrounding hills and trees are covered in snow. The sky is clear and blue. In the bottom right corner, there is a small signature: <i>Фото: Колев П.Е.</i>