

«УТВЕРЖДАЮ»

И.о. \_\_\_\_\_ директора \_\_\_\_\_ федерального  
государственного бюджетного учреждения  
«Кроноцкий государственный природный  
биосферный заповедник»

\_\_\_\_\_ В.М. Яковлев  
«\_\_\_» \_\_\_\_\_ 2023 г.

## **ПАСПОРТ ЭКОЛОГО - ПРОСВЕТИТЕЛЬСКОГО ЭКСКУРСИОННОГО МАРШРУТА**

### **«ЗИМНЯЯ СКАЗКА»**

по территории  
«Кроноцкого природного биосферного заповедника»

1. Общие сведения о маршруте			
1.1	Наименование маршрута	«ЗИМНЯЯ СКАЗКА»	
	Административный район	Елизовский муниципальный район	
	Географический район	Кроноцкий государственный природный биосферный заповедник, Узон-гейзерный район	
2	Сезонность <sup>1</sup>	Время года	зима/весна (время эксплуатации определяется сроками формирования устойчивого снежного покрова).
		Месяц	декабрь-апрель
3	Тип маршрута	радиальный	
	Вид маршрута	Лыжный/снегоходный	
	Тематическая направленность	ландшафтные, ботанические, зоологические наблюдения в ельниках, лиственничниках, смешанных лесах и в геотермальном районе.	
4	Протяженность маршрута координаты по Google карте	74 км (37 км в одну сторону); протяжённость маршрута может меняться в зависимости от состояния снежного покрова и длины проложенной лыжни / снегоходного трака.	
		Пункт начала (к. Ипуин)	55,1161028; 159,963597
		Промежуточный пункт (к. Кипелые)	55,1361389; 160,095242
		Пункт окончания (к. Ипуин)	55,1161028; 159,963597
	Сложность маршрута	доступен для людей с полноценными физическими возможностями, имеющих базовую спортивную подготовку; по общепринятой классификации туристических маршрутов маршрут некатегорийный; не рекомендуется людям с ОВЗ и детям до 14 лет.	
	Целевая аудитория	взрослые, пенсионеры, семьи с детьми (от 14 лет), проявляющие интерес к активному отдыху	
5	Предполагаемое время прохождения маршрута	Часов	~

		Дней	3-7
		Ночей	2-6
6	Способ передвижения на маршруте	Снегоходы/лыжи	
7	Варианты подъезда (на транспорте)	снегоход	
	Максимальное количество человек в группе; с чем связано ограничение (вместимостью видовой площадки, психологическим пределом, нормами рекреационной нагрузки и так далее). Лимит экскурсионных групп в неделю или в месяц (рекреационная нагрузка).	предельно допустимые нагрузки на маршрут — не более 400 экскурсантов в сезон; максимальное количество человек в группе — 12 экскурсантов В случае возможного негативного влияния антропогенной нагрузки на состояние и целостность природных объектов, режим эксплуатации маршрута может быть скорректирован вплоть до полного его закрытия	
<b>2. Описание маршрута</b>			
1	Ключевые достопримечательности	Никольские ельники, вулкан Кизимен, минеральные горячие источники Кипелые (Нижнее-Щапинские).	
2	Краткое описание маршрута	Многодневный зимний маршрут, проходящий в зоне активного вулканизма.	
3	Стоянки	есть	
4	Наличие GPS-трека	есть	
<b>3. Состояние маршрута</b>			
1	Качество разработанности маршрута	высокое	
2	Обустройство и оборудование маршрута	Промаркированная лыжня или снегоходный трак, мосты через р. Левая Щапина и ручьи, информационные таблички, указатели; на кордоне Кипелые: помещение для размещения посетителей, оборудованное место для купания.	
3	Наличие источников пополнения воды	посетителям необходимо иметь фляги, бутылки и др. На маршруте достаточно ручьев, в которых можно брать воду и есть ряд мест, где набирать воду нельзя.	
4	Телефонная связь на маршруте	отсутствует на всем протяжении маршрута	
<b>4. Безопасность</b>			
1	Рекомендации к пребыванию посетителей	маршрут доступен для людей с полноценными физическими	

		возможностями, имеющих базовую спортивную подготовку; по общепринятой классификации туристических маршрутов — маршрут некатегорийный; на маршрут не рекомендуется брать детей до 14 лет.
2	Необходимость самостоятельной регистрации в службах МЧС	да
3	Наиболее сложные и опасные участки / препятствия	<ul style="list-style-type: none"> <li>– при соблюдении правил поведения и режима эксплуатации маршрута исключена травмоопасность;</li> <li>– необходимо соблюдать правила эксплуатации снегоходной техники;</li> <li>– при переправе через ручьи необходимо соблюдать особую осторожность.</li> </ul>
4	Рекомендуемое снаряжение	<ol style="list-style-type: none"> <li>1. Экипировка экскурсантов должна обеспечивать длительное и безопасное нахождение на лыжном маршруте при температуре до -50°C;</li> <li>2. с собой необходимо иметь средства навигации и связи (рации), а также личную аптечку.</li> </ol>
5	Наличие картосхемы маршрута	Приложение №1
6	Наличие фотографий маршрута	Приложение №2
7	Возможность оказания медицинской помощи на маршруте с указанием адресов ближайших медицинских учреждений	нет
8	Способы аварийного выхода с маршрута в случае ЧС	нет
5. Требования к режиму пребывания на маршруте <sup>2</sup>		
1	Правила пребывания в Заповеднике	посещение возможно только при наличии разрешения, выданного службой охраны заповедных территорий ФГБУ “Кроноцкий государственный заповедник”
		необходимо придерживаться маршрута, утвержденного в Паспорте и перечня установленных мест стоянок. Обустройство новых мест отдыха, прокладка новых троп и маршрутов запрещены.
		осуществление профессиональной съемки в коммерческих целях при помощи БПЛА возможно только при наличии соответствующего разрешения дирекции Заповедника

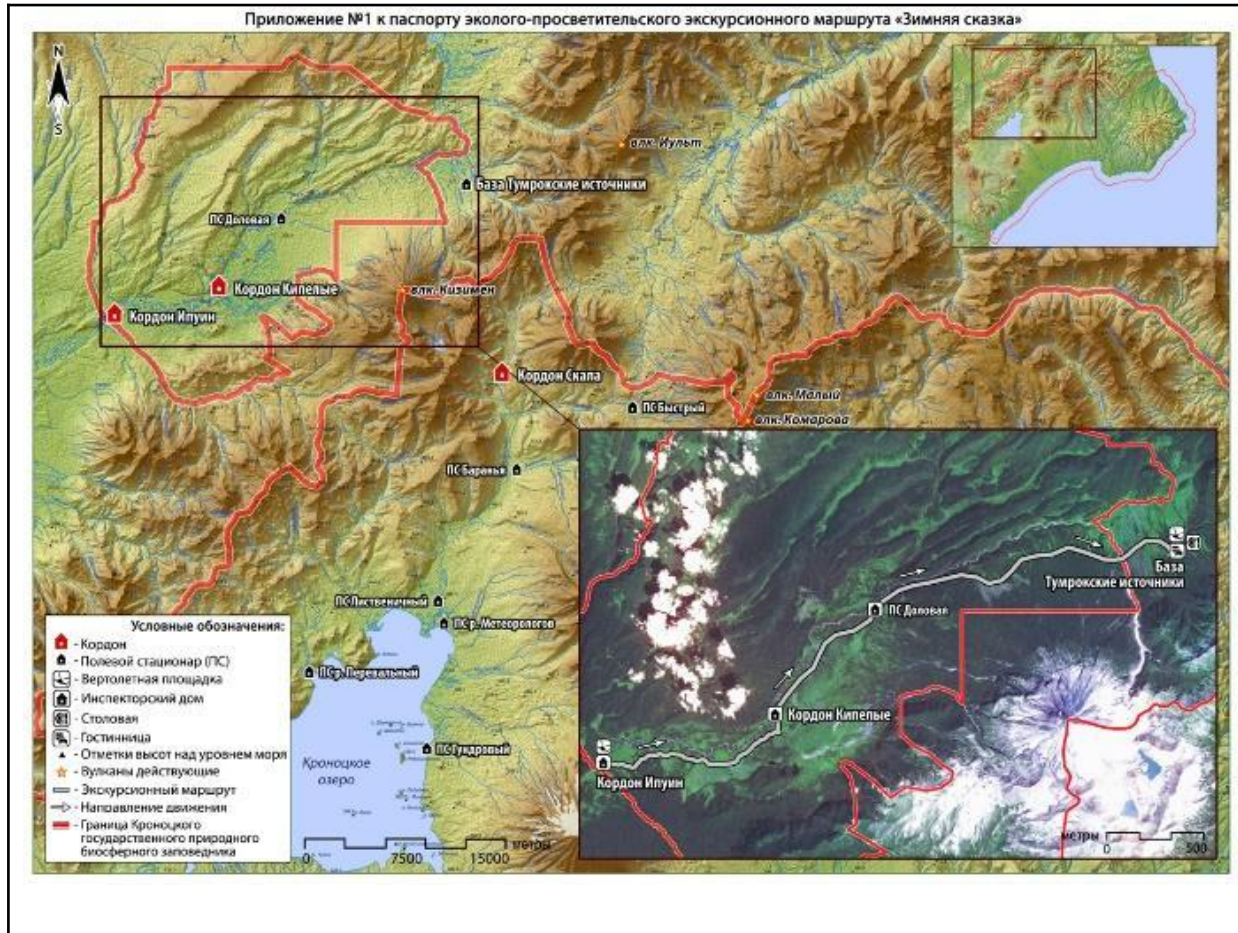
<sup>2</sup> Режим особой охраны и полный список правил посещения установлен Положением о ФГБУ “Кроноцкий государственный заповедник”.

		Запрещается	<ol style="list-style-type: none"> <li>1. Сбор коллекционных зоологических, ботанических, минералогических и иных материалов;</li> <li>2. Сбор и заготовление дикоросов;</li> <li>3. Разрушение природных комплексов, повреждение туристской инфраструктуры;</li> <li>4. Рубка лесных насаждений для обеспечения полевого быта, заготовка ольхового и кедрового стлаников;</li> <li>5. Применение мыла и синтетических средств при пользовании природными водоемами;</li> <li>6. Хранение продуктов питания вне закрытых контейнеров</li> <li>7. Утилизация, захоронение отходов в результате рекреационной деятельности.</li> <li>8. Посещение с домашними животными, а также свободное передвижение собак.</li> <li>9. Передвижение по территории Заповедника без сопровождения сотрудника Учреждения.</li> <li>10. Использования собственного огнестрельного оружия</li> </ol>
		Разрешается	<ol style="list-style-type: none"> <li>1. Любительская фото- и видеосъемка для использования в личных некоммерческих целях;</li> <li>2. Профессиональная фото-видео съемка с предварительным согласование с администрацией и получением отдельного разрешения с указанием модели БПЛА</li> <li>3. Разведение огня в специально отведенных местах – крытых костровых навесах и оборудованных костровищах.</li> <li>4. Установка палатки и навесов от непогоды.</li> <li>5. Соблюдение требований пожарной безопасности.</li> <li>6. Перемещение по заранее утвержденным маршрутам и в сопровождении инспектора службы охраны заповедных территорий</li> </ol>
.2	Правила безопасности в местах обитания диких животных		<ol style="list-style-type: none"> <li>1. Всегда держите под рукой отпугивающее средство – фальшфейер или медвежий спрей;</li> <li>2. Никогда не приближайтесь к диким животным, не кормите и не разрушайте места их обитания;</li> <li>3. Места ночевки, привалов выбирайте на открытых местах с хорошим обзором;</li> <li>4. Осуществляйте фотографирование и наблюдение за животными с безопасного расстояния, ведите себя спокойно, не кричите, не размахивайте руками, не совершайте резких движений, не используйте вспышку – это может испугать животное и спровоцировать агрессию;</li> <li>5. Не приближаться к останкам павших животных;</li> <li>6. В случае передвижения по местности с ограниченной видимостью следует заранее обозначить свое присутствие шумными репликами, пением, передвигаться лучше в группе.</li> <li>7. При передвижении по территории Заповедника используются промаркированная лыжня или снегоходный трак.</li> </ol>

6. Дополнительная информация по маршруту	
Перечень услуг, оказываемых дирекцией Заповедника	Выдача разрешений на посещение и использование БПЛА; обеспечение безопасности на маршруте инспектором службы охраны; проведение эколого-просветительской экскурсии; проживание на кордонах и полевых стационарах; предоставление бани.
Особенности питания и питьевого режима на маршруте	Продукты питания, посуда для самостоятельного приготовления и приема пищи. Возможность пополнения запасов воды на маршруте. Точные места пополнения запасов пресной воды указывает инспектор службы охраны, сопровождающий группу на всем маршруте следования.
Авторы разработки	специалист отдела познавательного туризма, Н.С. Умецкая

## СХЕМА ТУРИСТСКОГО МАРШРУТА «ЗИМНЯЯ СКАЗКА»

Приложение №1 к паспорту эколого-просветительского экскурсионного маршрута «Зимняя сказка»



**ФОТОГРАФИИ ТУРИСТСКОГО МАРШРУТА «ЗИМНЯЯ СКАЗКА»**

<b>№ п/ п</b>	<b>Наименование объекта</b>	<b>Фото</b>
<b>1</b>		